

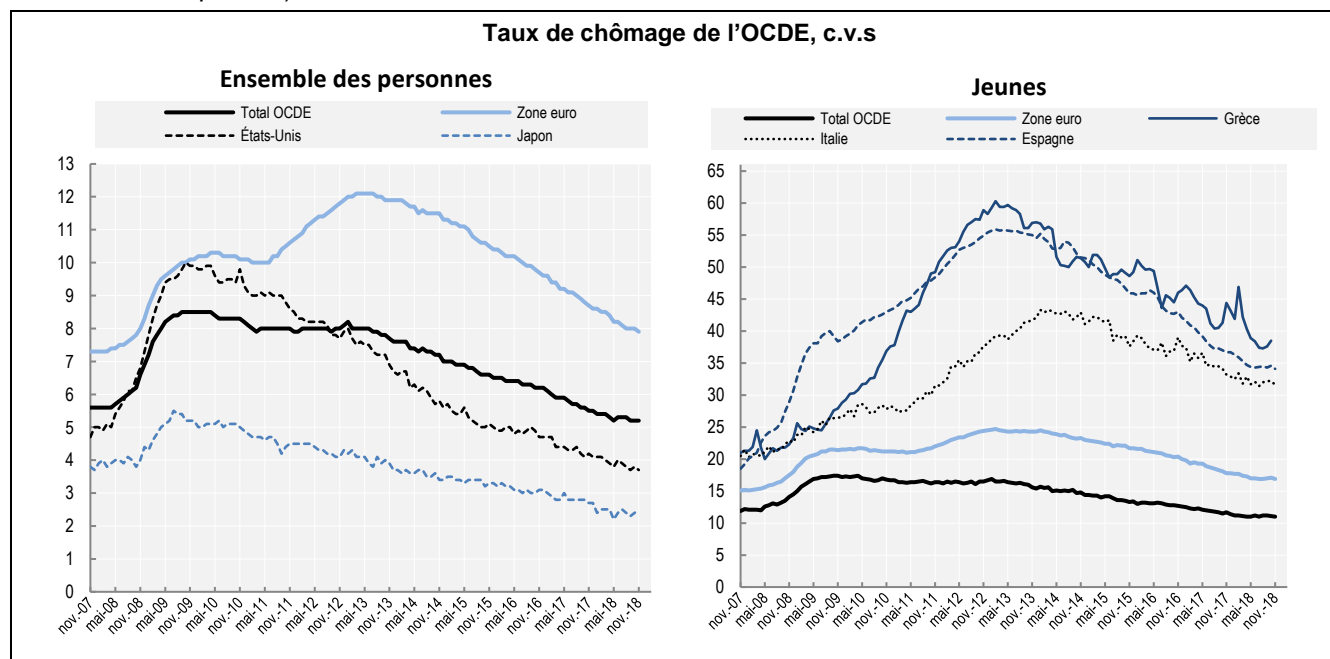
Le taux de chômage de la zone OCDE stable à 5.2% en novembre 2018

Le taux de chômage de la zone OCDE est resté stable à 5.2% en novembre 2018, 3 points de pourcentage en-dessous de son niveau du pic de janvier 2013. Dans l'ensemble, 33.2 millions de personnes étaient au chômage dans la zone OCDE.

Dans la zone euro, le taux de chômage a atteint son plus bas niveau depuis octobre 2008, en baisse de 0.1 point de pourcentage en novembre, à 7.9%, avec des baisses de 0.2 point de pourcentage au Luxembourg (à 5.0%) et aux Pays-Bas (à 3.5%). Parmi les pays européens en-dehors de la zone euro, le taux de chômage diminuait de 0.2 point de pourcentage en République tchèque (à 1.9%) et augmentait de 0.2 point de pourcentage au Danemark (à 4.9%).

En-dehors de l'Europe, le taux de chômage était en baisse pour le troisième mois consécutif au Canada (baisse de 0.2 point de pourcentage, à 5.6%) et en Corée (baisse de 0.1 point de pourcentage à 3.8%). Le taux de chômage était également en baisse de 0.1 point de pourcentage aux États-Unis (à 3.7%) mais augmentait de 0.1 point de pourcentage en Australie (à 5.1%), au Japon (à 2.5%) et au Mexique (à 3.3%). Des données plus récentes pour le mois de décembre montrent que le taux de chômage était en hausse de 0.2 point de pourcentage aux États-Unis, à 3.9%, et était inchangé à 5.6% au Canada.

Le taux de chômage des jeunes (15-24 ans) de la zone OCDE était en baisse de 0.1 point de pourcentage en novembre, à 11.0%, retrouvant son niveau de juillet. Dans la zone euro, après deux hausses mensuelles consécutives, le taux de chômage des jeunes était en baisse de 0.2 point de pourcentage, à 16.9%, avec des baisses de 0.5 point de pourcentage ou plus en Autriche, en Irlande, en Italie, au Portugal et en Espagne et des hausses de 0.2 point de pourcentage en France et en Lettonie. Le taux de chômage des jeunes restait supérieur à 30 % en Italie (31.6%), en Espagne (34.1%) et en Grèce (38.5% en octobre, le dernier mois disponible).



Notes méthodologiques : <http://www.oecd.org/fr/emploi/stats-travail/44743435.pdf>

Le taux de chômage de la zone OCDE est calculé comme le nombre total de chômeurs dans l'ensemble des pays de l'OCDE, en pourcentage de la population active totale (i.e. les chômeurs et les personnes en emploi); ceci équivaut à une moyenne des taux de chômage de l'ensemble des pays de l'OCDE, pondérée par la population active de chaque pays. Les taux et les niveaux sont corrigés des variations saisonnières (c.v.s).

Statistiques du marché du travail : <http://stats.oecd.org/index.aspx?queryid=36324&lang=fr>

Note pays : Les données statistiques concernant Israël sont fournies par et sous la responsabilité des autorités israéliennes compétentes. L'utilisation de ces données par l'OCDE est sans préjudice du statut des hauteurs du Golan, de Jérusalem Est et des colonies de peuplement israéliennes en Cisjordanie aux termes du droit international.

Contacts : Pour plus d'information, les utilisateurs sont invités à contacter la Division des relations avec les médias de l'OCDE au (33) 1 45 24 97 00 ou à l'adresse électronique news.contact@oecd.org

Pour toute question technique, veuillez contacter stat.contact@oecd.org

Prochain communiqué : Mardi 12 février 2019

Taux de chômage de l'OCDE
Communiqué de presse : Novembre 2018

Table 1 : Taux de chômage de l'OCDE, c.v.s.
En pourcentage de la population active

	2015	2016	2017	2017				2018					
				T4	T1	T2	T3	jun	juil	aoû	sep	oct	nov
OCDE - Total	6.8	6.3	5.8	5.5	5.4	5.3	5.3	5.3	5.3	5.3	5.2	5.2	5.2
Sept grands	5.8	5.5	5.0	4.8	4.7	4.6	4.5	4.6	4.5	4.5	4.4	4.5	4.4
Union européenne	9.4	8.6	7.6	7.3	7.1	6.9	6.8	6.8	6.8	6.8	6.7	6.7	6.7
Zone euro	10.9	10.0	9.1	8.7	8.5	8.3	8.0	8.2	8.1	8.0	8.0	8.0	7.9
Australie	6.1	5.7	5.6	5.5	5.5	5.4	5.2	5.3	5.3	5.3	5.0	5.0	5.1
Autriche	5.7	6.0	5.5	5.4	5.0	4.7	4.9	4.8	4.9	4.9	4.9	4.8	4.7
Belgique ⁽¹⁾	8.5	7.9	7.1	6.4	6.1	6.3	5.7	6.2	6.0	5.7	5.5	5.5	5.6
Canada ⁽²⁾	6.9	7.0	6.3	6.0	5.8	5.9	5.9	6.0	5.8	6.0	5.9	5.8	5.6
Chili	6.2	6.5	6.7	6.8	6.9	6.8	6.9	7.0	7.0	6.9	7.0	7.1	
République tchèque	5.1	4.0	2.9	2.4	2.3	2.3	2.3	2.3	2.4	2.3	2.2	2.1	1.9
Danemark	6.2	6.2	5.7	5.4	5.0	5.0	4.8	4.9	4.9	4.8	4.8	4.7	4.9
Estonie	6.2	6.8	5.8	5.5	6.1	5.1	5.5	5.0	5.3	5.4	5.8	5.3	
Finlande	9.4	8.8	8.6	8.4	8.0	7.6	7.3	7.5	7.4	7.3	7.2	7.2	7.1
France	10.4	10.1	9.4	9.1	9.2	9.0	9.0	9.0	9.0	9.0	9.0	8.9	8.9
Allemagne	4.6	4.1	3.8	3.6	3.5	3.4	3.4	3.4	3.4	3.4	3.4	3.3	3.3
Grèce	25.0	23.6	21.5	21.0	20.5	19.4	18.9	19.1	19.1	18.9	18.6	18.6	
Hongrie	6.8	5.1	4.2	3.9	3.7	3.7	3.7	3.7	3.7	3.8	3.7	3.7	
Islande	4.0	3.0	2.8	2.9	2.9	2.8	2.7	2.8	2.7	2.7	2.6	2.6	
Irlande	9.9	8.4	6.7	6.4	5.9	5.8	5.7	5.8	5.8	5.7	5.6	5.4	5.3
Israël	5.2	4.8	4.2	4.1	3.7	4.0	4.1	4.0	4.2	4.0	4.1	4.1	4.1
Italie	11.9	11.7	11.2	11.0	10.9	10.7	10.3	10.7	10.4	10.1	10.4	10.6	10.5
Japon	3.4	3.1	2.8	2.7	2.5	2.4	2.4	2.4	2.5	2.4	2.3	2.4	2.5
Corée	3.6	3.7	3.7	3.7	3.7	3.8	4.0	3.7	3.8	4.2	4.0	3.9	3.8
Lettonie	9.9	9.6	8.7	8.2	7.8	7.7	7.1	7.7	7.4	7.1	6.9	6.9	7.0
Lituanie	9.1	7.9	7.1	6.7	6.4	5.8	6.4	5.8	6.3	6.3	6.6	6.3	6.2
Luxembourg	6.5	6.3	5.6	5.4	5.5	5.4	5.3	5.4	5.4	5.4	5.2	5.2	5.0
Mexique	4.4	3.9	3.4	3.4	3.3	3.4	3.3	3.4	3.3	3.3	3.3	3.2	3.3
Pays-Bas	6.9	6.0	4.9	4.4	4.1	3.9	3.8	3.9	3.8	3.9	3.7	3.7	3.5
Nouvelle-Zélande	5.4	5.1	4.7	4.5	4.4	4.4	3.9						
Norvège	4.5	4.8	4.2	4.0	3.9	3.8	4.0	3.8	4.0	4.0	4.0	4.0	
Pologne	7.5	6.2	4.9	4.4	4.0	3.8	3.8	3.8	3.8	3.8	3.8	3.8	3.8
Portugal	12.7	11.2	9.0	8.1	7.7	7.0	6.8	6.8	6.8	6.9	6.6	6.6	6.6
République slovaque	11.5	9.7	8.1	7.6	7.1	6.7	6.3	6.6	6.5	6.3	6.2	6.1	6.0
Slovénie	9.0	8.0	6.6	5.8	5.6	5.4	5.2	5.3	5.2	5.2	5.2	5.2	5.1
Espagne	22.1	19.7	17.2	16.5	16.2	15.4	15.0	15.2	15.1	15.0	14.9	14.8	14.7
Suède	7.4	7.0	6.7	6.5	6.2	6.2	6.5	6.3	6.4	6.6	6.5	6.0	6.1
Suisse	4.8	4.9	4.8	4.8	4.9	4.9	4.3						
Turquie	10.3	10.9	10.9	10.1	9.9	10.6	11.2	10.9	11.1	11.2	11.3		
Royaume-Uni	5.3	4.8	4.4	4.2	4.2	4.0	4.1	4.0	4.0	4.1	4.1		
États-Unis ⁽³⁾	5.3	4.9	4.4	4.1	4.1	3.9	3.8	4.0	3.9	3.8	3.7	3.8	3.7

Notes:

(1) Belgique : En raison d'une rupture méthodologique dans les données de l'enquête sur les forces de travail, les données à partir du premier trimestre 2017 ne sont pas comparables avec les données des périodes précédentes.

(2) Canada : en décembre 2018, le taux de chômage était de 5.6%.

(3) États-Unis : en décembre 2018, le taux de chômage était de 3.9%.

Taux de chômage de l'OCDE
Communiqué de presse : Novembre 2018

Table 2 : Taux de chômage selon le sexe, c.v.s.
En pourcentage de la population active correspondante

	Femmes						Hommes					
	2017	2018		2018			2017	2018		2018		
		T2	T3	sep	oct	nov		T2	T3	sep	oct	nov
OCDE - Total	5.9	5.4	5.4	5.4	5.3	5.3	5.6	5.2	5.2	5.1	5.1	5.1
Sept grands	4.9	4.5	4.4	4.4	4.4	4.4	5.0	4.7	4.5	4.5	4.5	4.4
Union européenne	7.9	7.1	6.9	6.9	6.9	6.9	7.4	6.7	6.6	6.6	6.5	6.5
Zone euro	9.5	8.7	8.4	8.4	8.4	8.3	8.7	7.9	7.8	7.7	7.7	7.6
Australie	5.7	5.4	5.3	5.2	5.1	5.1	5.5	5.5	5.1	4.9	5.0	5.2
Autriche	5.0	4.5	4.9	4.8	4.4	4.3	5.9	4.9	4.9	5.0	5.2	5.0
Belgique ⁽¹⁾	7.1	6.0	5.2	5.0	5.0	5.0	7.1	6.6	6.2	6.0	6.0	6.1
Canada	5.9	5.6	5.6	5.6	5.4	5.3	6.8	6.2	6.2	6.2	6.1	6.0
Chili	7.2	7.6	7.4	7.5	7.7		6.3	6.3	6.5	6.7	6.7	
République tchèque	3.6	2.9	2.8	2.7	2.6	2.4	2.4	1.8	1.9	1.8	1.6	1.5
Danemark	5.9	5.3	4.9	4.8	4.6	4.8	5.6	4.8	4.8	4.8	4.9	5.0
Estonie	5.4	5.0	5.4	5.6	5.7		6.2	5.2	5.6	6.0	4.9	
Finlande	8.4	7.4	7.2	7.2	7.1	7.1	8.9	7.7	7.4	7.2	7.2	7.2
France	9.3	9.0	8.9	8.9	8.9	8.9	9.5	9.1	9.2	9.1	8.9	8.9
Allemagne	3.3	3.0	2.9	2.9	2.9	2.9	4.1	3.8	3.8	3.8	3.7	3.7
Grèce	26.1	24.2	23.7	23.4	23.1		17.8	15.7	15.1	14.9	15.0	
Hongrie	4.6	3.9	4.2	4.1	3.9		3.8	3.5	3.5	3.4	3.5	
Islande	2.9	2.8	2.8	2.8	2.8		2.8	2.8	2.6	2.4	2.3	
Irlande	6.3	5.6	5.7	5.6	5.5	5.4	7.1	6.0	5.7	5.6	5.4	5.3
Israël	4.3	3.9	4.1	4.1	4.2	4.1	4.1	4.1	4.1	4.1	4.0	4.1
Italie	12.4	11.9	11.4	11.6	11.9	11.7	10.4	9.9	9.4	9.5	9.7	9.6
Japon	2.6	2.1	2.3	2.3	2.2	2.3	3.0	2.6	2.5	2.4	2.7	2.7
Corée	3.5	3.6	4.0	4.0	3.8	3.6	3.8	4.0	4.1	4.0	4.0	3.9
Lettonie	7.7	6.4	6.0	5.9	6.1	6.1	9.8	9.0	8.2	7.9	7.8	7.8
Lituanie	5.7	5.5	5.9	6.1	5.8	5.7	8.5	6.3	6.9	7.1	6.9	6.8
Luxembourg	5.6	5.8	5.7	5.5	5.5	5.3	5.6	5.0	5.0	4.9	4.9	4.8
Mexique	3.6	3.3	3.6	3.6	3.5	3.4	3.3	3.4	3.2	3.2	3.0	3.3
Pays-Bas	5.3	4.0	3.9	3.8	3.7	3.6	4.5	3.8	3.8	3.7	3.6	3.5
Nouvelle-Zélande	5.2	4.6	4.0				4.2	4.2	3.9			
Norvège	3.8	3.4	3.8	3.8	3.9		4.6	4.1	4.2	4.2	4.2	
Pologne	4.9	3.8	3.6	3.6	3.6	3.6	4.9	3.8	4.0	4.0	4.0	3.9
Portugal	9.5	7.3	7.2	7.1	7.1	7.2	8.6	6.7	6.3	6.1	6.1	6.0
République slovaque	8.4	7.2	6.8	6.6	6.4	6.3	7.9	6.3	6.0	6.0	5.9	5.8
Slovénie	7.5	5.8	5.9	5.9	6.0	6.0	5.8	4.9	4.6	4.5	4.5	4.4
Espagne	19.0	17.2	16.7	16.5	16.4	16.3	15.7	13.9	13.6	13.5	13.5	13.3
Suède	6.4	6.0	6.6	6.7	5.9	6.1	6.9	6.4	6.4	6.3	6.1	6.2
Suisse	5.1	5.4	4.5				4.6	4.4	4.1			
Turquie ⁽²⁾	14.0	13.7	14.0	14.2			9.5	9.2	9.8	9.9		
Royaume-Uni	4.2	4.0	4.0	4.0			4.5	4.0	4.1	4.1		
Etats-Unis	4.3	3.8	3.8	3.6	3.7	3.8	4.4	4.1	3.8	3.8	3.8	3.6

Notes :

(1) Belgique : En raison d'une rupture méthodologique dans les données de l'enquête sur les forces de travail, les données à partir du premier trimestre 2017 ne sont pas comparables avec les données des périodes précédentes.

(2) Turquie : En raison des changements introduits dans l'enquête sur les forces de travail, à partir de janvier 2014, les données selon le sexe sont des estimations de l'OCDE.

Taux de chômage de l'OCDE
Communiqué de presse : Novembre 2018

Table 3 : Taux de chômage selon l'âge, c.v.s.
En pourcentage de la population active correspondante

	Jeunes (15-24)						Très actif et travailleurs âgés (25+)					
	2017	2018		2018			2017	2018		2018		
		T2	T3	sep	oct	nov		T2	T3	sep	oct	nov
OCDE - Total	11.9	11.1	11.1	11.2	11.1	11.0	5.0	4.6	4.5	4.5	4.5	4.5
Sept grands	10.6	9.8	9.8	9.8	9.7	9.5	4.3	3.9	3.9	3.8	3.8	3.8
Union européenne	16.8	15.2	15.2	15.3	15.3	15.2	6.7	6.0	5.9	5.9	5.8	5.8
Zone euro	18.8	17.1	16.9	17.0	17.1	16.9	8.1	7.4	7.2	7.2	7.1	7.1
Australie	12.6	11.8	11.4	11.4	11.3	11.5	4.2	4.2	4.0	3.8	3.8	3.9
Autriche	9.8	9.7	9.1	9.3	9.3	8.8	4.9	4.1	4.4	4.3	4.2	4.1
Belgique ⁽¹⁾	19.3	18.6	15.7	15.7			6.1	5.3	4.9	4.7	4.7	4.8
Canada	11.6	11.3	11.0	11.0	11.0	10.8	5.5	5.0	5.1	5.1	4.9	4.8
Chili	16.9	17.7	17.2	17.6	17.8		5.5	5.6	5.8	5.9	5.9	
République tchèque	7.9	8.0	6.1	5.9	5.1	4.9	2.6	2.0	2.0	1.9	1.9	1.7
Danemark	11.0	9.5	9.1	9.0	8.4	8.4	4.8	4.2	4.1	4.1	4.1	4.3
Estonie	12.2	8.8	16.0	18.3	16.7		5.2	4.8	4.5	4.6	4.3	
Finlande	19.9	17.5	17.5	17.7	17.7	17.7	7.1	6.3	6.0	5.9	5.8	5.8
France	22.3	20.9	21.2	21.3	21.6	21.8	8.1	7.8	7.7	7.7	7.5	7.4
Allemagne	6.8	6.3	6.2	6.2	6.1	6.1	3.4	3.1	3.1	3.1	3.0	3.0
Grèce	43.6	39.2	37.4	37.6	38.5		20.2	18.4	17.9	17.6	17.5	
Hongrie	10.8	9.9	9.9	9.9	10.1		3.6	3.2	3.3	3.3	3.2	
Islande	8.2	6.7	6.7	6.5	6.4		1.8	2.0	1.9	1.9	1.8	
Irlande	14.4	13.9	13.8	13.5	12.9	12.3	5.7	4.8	4.5	4.4	4.4	4.3
Israël ⁽²⁾	7.3	6.2	9.2	7.4	7.6	6.8	3.6	3.4	3.3	3.5	3.7	3.8
Italie	34.9	32.2	31.9	32.2	32.2	31.6	9.8	9.4				
Japon	4.7	3.7	3.8	3.4	3.4	3.5	2.7	2.3	2.3	2.2	2.4	2.4
Corée	10.3	10.2	11.4	11.0	10.7	10.4	3.2	3.4	3.6	3.6	3.5	3.4
Lettonie	17.0	11.5	9.9	9.6	10.3	10.5	8.1	7.4	6.9	6.7	6.7	6.7
Lituanie	13.3	11.0	10.2	10.7	10.6	10.6	6.6	5.4	6.1	6.3	5.9	5.8
Luxembourg	15.5	14.2	13.5	12.7	12.6	12.4	4.8	4.7	4.7	4.6	4.6	4.5
Mexique	6.9	7.0	6.9	7.1	6.7	7.2	2.7	2.6	2.6	2.6	2.5	2.6
Pays-Bas	8.9	7.0	7.5	7.5	7.2	6.9	4.1	3.3	3.1	3.0	3.0	2.9
Nouvelle-Zélande	12.7	11.7	9.6				3.2	3.1	2.9			
Norvège	10.7	9.6	10.0	10.1	10.4		3.2	2.9	3.1	3.1	3.1	
Pologne	14.8	11.4	12.2	12.4	12.5	12.3	4.1	3.2	3.2	3.1	3.1	3.1
Portugal	23.8	20.2	20.0	19.9	20.8	19.4	7.9	6.0	5.8	5.6	5.5	5.6
République slovaque	18.9	15.3	14.6	14.6	14.1	13.9	7.3	6.1	5.7	5.6	5.5	5.4
Slovénie ⁽³⁾	11.3	8.9	10.1	10.1			6.2	5.1	4.8	4.8	4.7	4.6
Espagne	38.7	34.5	34.4	34.3	34.6	34.1	15.7	14.1	13.6	13.5	13.4	13.3
Suède	17.7	16.1	17.4	16.8	17.0	17.0	5.2	5.0	5.1	5.1	4.6	4.7
Suisse	8.1	7.8	7.7				4.3	4.5	3.8			
Turquie	20.7	19.4	20.6	21.3			9.0	9.0	9.4	9.5		
Royaume-Uni	12.1	11.1	11.2	11.4			3.2	2.9	3.0	3.0		
Etats-Unis	9.2	8.6	8.5	8.5	8.3	8.1	3.6	3.2	3.1	3.0	3.1	3.0

Notes :

(1) Belgique : Données trimestrielles pour le chômage des jeunes. En raison d'une rupture méthodologique dans les données de l'enquête sur les forces de travail, les données à partir du premier trimestre 2017 ne sont pas comparables avec les données des périodes précédentes.

(2) Israël: Les données dans cette table ne sont pas corrigées des variations saisonnières.

(3) Slovénie : Données trimestrielles pour le chômage des jeunes.

Table 4 : Niveaux de chômage, c.v.s.
Milliers de personnes

	2016	2017	2018			2018			
			T1	T2	T3	aoû	sep	oct	nov
OCDE - Total	39,453	36,283	34,177	33,687	33,439	33,554	33,224	33,243	33,155
Sept grands	20,546	18,891	17,907	17,433	17,163	17,203	16,956	17,175	17,072
Union européenne	20,940	18,778	17,552	16,999	16,683	16,667	16,617	16,598	16,491
Zone euro	16,255	14,751	13,926	13,505	13,172	13,139	13,127	13,130	13,040
Australie	725	725	728	721	691	704	669	671	683
Autriche	270	248	228	214	222	220	223	219	212
Belgique ⁽¹⁾	390	354	307	315	292	291	280	281	285
Canada	1,361	1,247	1,147	1,167	1,176	1,195	1,171	1,142	1,125
Chili	563	592	621	618	620	620	634	641	
République tchèque	212	155	125	124	123	126	117	111	103
Danemark	187	171	149	152	147	145	146	144	148
Estonie	47	41	43	36	39	38	41	37	
Finlande	237	234	220	208	201	201	198	196	196
France	2,972	2,788	2,740	2,687	2,689	2,694	2,682	2,664	2,656
Allemagne	1,774	1,621	1,513	1,481	1,463	1,463	1,458	1,452	1,443
Grèce	1,131	1,027	967	926	897	899	887	876	
Hongrie	234	192	173	169	175	177	174	172	
Islande	6	6	6	6	5	5	5	5	
Irlande	195	158	139	139	136	136	133	130	128
Israël	188	168	150	161	166	163	167	168	167
Italie	3,009	2,909	2,839	2,801	2,667	2,616	2,694	2,760	2,735
Japon	2,080	1,896	1,673	1,630	1,663	1,670	1,600	1,680	1,730
Corée	1,009	1,023	1,041	1,067	1,123	1,179	1,122	1,100	1,064
Lettonie	95	85	77	76	70	70	68	68	69
Lituanie	116	103	92	85	93	91	97	92	91
Luxembourg	18	16	16	16	16	16	15	15	15
Mexique	2,085	1,854	1,804	1,865	1,841	1,823	1,863	1,766	1,857
Pays-Bas	539	438	368	354	348	353	343	337	326
Nouvelle-Zélande	133	127	120	122	109				
Norvège	132	116	109	106	113	113	113	114	
Pologne	1,063	844	695	654	657	658	657	654	647
Portugal	572	465	396	361	350	359	341	342	343
République slovaque	267	224	195	184	174	174	171	168	166
Slovénie	80	67	57	55	54	54	53	53	53
Espagne	4,481	3,917	3,680	3,522	3,418	3,421	3,396	3,380	3,349
Suède	366	359	337	340	355	359	356	330	338
Suisse	238	234	240	240	211				
Turquie	3,330	3,451	3,186	3,420	3,633	3,636	3,680		
Royaume-Uni	1,599	1,448	1,391	1,334	1,363	1,368	1,365		
Etats-Unis	7,751	6,982	6,605	6,333	6,143	6,197	5,986	6,112	6,018

Note :

(1) Belgique : En raison d'une rupture méthodologique dans les données de l'enquête sur les forces de travail, les données à partir du premier trimestre 2017 ne sont pas comparables avec les données des périodes précédentes.